

# GROESBEEKS MILIEU-JOURNAAL 1989-57

losse verkoop f4,-

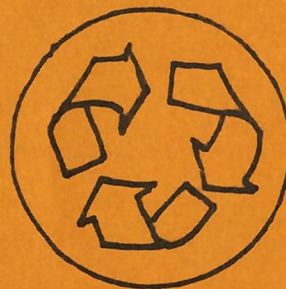




INHOUD

VOORWOORD van de redactie.....p.	1	GROESBEEKS <u>MILIEUJOURNAAL</u>
ZONNEKLAAR door Maria van Ditshuizen.....	2	verschijnt
BAHA'I EN NATUUR door Jeanet van der Vegt.....	6	driemaandelijks
FOTO.....	10	kosten: minimaal f 17,50
HEEMTUIN GROESBEEK door Ria Bredie- Groenendaal	12	per jaar. Opgave
CONCILIAIR PROCES door Gerard van Extel.....	17	bij het sekretariaat.
MILIEU RONDON.....	20	<u>REDAKTIE</u>
HEIMAT door Paul Thissen.....	21	Henny Brinkhof
FOEPERPOT (6) door Henny Brinkhof.....	23	Paul Thissen
UIT HET GEMEENTEARCHIEF.....	32	Hans Hendrickx
WEET JE WEETJE.....	36	<u>MEDEWERKERS</u>
WIE KENT GROESBEEK.....	38	Jeske de Bekker
		Ria Bredie-Groenendaal
		Maria van Ditshuizen
		Gerard van Extel
		Elio Pelzers
		Piet Spanjers
		Jeanet van der Vegt
		<u>SECRETARIAAT W.M.G.:</u>
		postbus 26
		6560 AA Groesbeek
		tel. 08891- 71214
		gironr. 52.75.384
		banknr. 11.74.19.257
		(RABO)
TEKENING OMSLAG door Joep de Bekker		
VERSCHIJNINGSDATUM: JULI 1989.		

KRINGLOOPPAPIER





Begin dit jaar organiseerde de Werkgroep Vredesinitiatieven Groesbeek voor belangstellenden een 7-tal discussie-avonden. Thema was: "de mens tussen schepping en ecologie".

Er deden 18 mensen mee aan deze avonden. Ze kwamen uit allerlei hoeken. Mensen van het conciliair proces, van de Baha'i, van de Werkgroep Milieubeheer, de Heemtuin, tuinbouwbedrijf Zonneklaar, de Werkgroep Vredesinitiatieven en nog enkele 'losse' dwz. niet georganiseerde mensen. De meesten waren 'oude rotten' in het milieuvak. Bezorgdheid voor het milieu, erover praten, iets ondernemen en elkaar ondersteunen waren de motieven om mee te doen. Onderwerpen die aan bod kwamen waren o.a.: voedsel en milieu, de verantwoordelijkheid van de mens jegens de natuur, motieven voor natuurbehoud, wat kunnen we concreet doen hier in Groesbeek.

Sommige van de deelnemers waren al meer dan 15 jaar bezig met dit onderwerp. Andere wat korter. Naar aanleiding van deze avonden kwam het idee om de gedachten, de activiteiten en de ontwikkeling van enkele groeperingen die meededen aan de discussiereeks op papier te zetten.

Vier van hen zijn benaderd. Het conciliair proces Groesbeek, de Baha'i, de Heemtuin en tuinderij Zonneklaar. Zij hebben allemaal positief gereageerd en hebben een artikel ingezonden. Toen we hoorden dat er ook een groep van het conciliair proces in de Heilig Landstichting actief was geworden, hebben we hen benaderd voor een interview. Ook naar aanleiding daarvan een stuk.

Naast dit overzicht over de Groesbeekse 'milieugroeperingen', staat er in dit milieu een artikel over het waterleve en de waterkwaliteit van de Foeperpot. En de wolf vindt zijn einde.

Tenslotte een artikel met de tot nadenken stemmende titel: Heimat.

Kortom een milieujournaal dat tot hopelijk tot denken aanzet.

De Redactie



Tuinderij "Zonneklaar" is gelegen tussen de natuurgebieden De Bruuk en de St. Jansberg. De stuwwal is bedekt met loessgrond. Dit is goede grond om in cultuur te brengen en ca. 50 jaar geleden was de grondprijs nog laag. Zodoende begon Carel senior hier een gemengd bedrijf op ongeveer 1,5 hectare. Deels grasland, deels bouwland en boomgaard met nog een 100 tal kippen, wat varkens en koeien.

*EKO Tuinderij*

*Zonneklaar*

*Knapheideweg 76a Groesbeek*



Na de oorlog begon de specialisering en de intensivering van de agrarische bedrijven. Carel senior wilde zijn inkomen ook zeker stellen en ging langzaam over naar vollegronds tuinbouw. De mechanisatie in de landbouw nam snel toe zodat verschillende vollegrondsgroenten naar akkerbouwprodukten verschoof. Door deze grote produktie-toename brachten de groenten minder op.

De kleinschalige vollegrondstuinbouw bracht daardoor niet voldoende op. Een van de weinige mogelijkheden (met niet al te hoge investeringskosten) was voor Carel senior een kas van ca. 10 are te bouwen.

Carel junior zat toen als oudste zoon vanzelfsprekend op de tuinbouwschool en werkte natuurlijk ook mee op 't bedrijf. Na de tuinbouwschool volgde hij de tuinbouwvakschool en werkte hier en daar bij tuinders om een zakcent te verdienen.

Toen Carel klaar was met zijn studie vente hij en z'n broer met groente en fruit en er werden ook groenten verkocht aan enkele Groesbeekse instellingen.

Carel senior drong aan op bedrijfsovername, want de 65 jaren kwamen in zicht. Maar Carel junior moest zich eerst nog wat bedenken; hij vond dat het bedrijf niet rendabel genoeg was en nauwelijks gemechaniseerd. Er moesten dus hoge investeringen gedaan worden. "Eerst kijk ik nog wat rond", zei en hij vertrok toen uitgezonden door het K.P.J. voor 9 maanden naar Brazilië. terug gekomen met 'n illusie armer, want aan de andere kant van de aarde is het ook niet veel beter! Wat nu? Eerst maar eens een den zien te versieren. Dat ging hem wel wat gemakkelijker af. Alhoewel hoe zag zij de bedrijfsovername?



Gestimuleerd door de Provo en Kabouter- beweging uit die tijd (eind jaren 60, begin 70), die aangaven om weer terug naar de natuur te leven enz, besloten we toen in 1971 het bedrijf over te nemen. Wij wilden een "gezonde" leefsfeer creeren voor onze toekomstige kinderen.

Het idee was de schuur (voormalig huis) te verbouwen tot woning en een nieuwe schuur bij te bouwen. Daar stak de gemeente snel een stokje voor, want er mag geen tweede huis op een erf komen als er maar een kostwinner is (Pa was inmiddels 65). Zo makkelijk lieten we ons niet afschepen en we begonnen met verbouwen. Na nog enkele harde botsingen met de gemeente zijn we langzaam maar zeker ingetrokken. Met enige moeite kregen we eindelijk gas en electra. Maar de bouwvergunning liet nog 12 jaar op zich wachten. Na dat eerste turbulente jaar merkte we toch dat we het niet konden redden.

De kassen werden toen uitgebreid van 10 are naar 45 are. We kochten de kas en andere benodigheden, zoals poot- en sorteermachine, pottenpers, tweedehands trekker. Ieder jaar investeerden we wat er op dat moment het hardst nodig was. In 1982 kochten we een bunder land dat achter het onze lag erbij om meer teeltwisseling te kunnen doen.

De eerste jaren kweekten we nog gangbare groenten en leverden we onze groenten aan de veiling. Dat gaf vaak ergernis wat regelmatig werden de groenten doorgedraaid. We probeerden dan om exportprijzen te halen; dat leverde dan een stuiver per stuk meer op, maar dan moest onze sla en komkommers wel gesorteerd en afgewogen in wegwerpdozen verpakt worden, waarna ze evengoed (als er overproduktie was) met verpakking en al op de storthoop terecht kwamen. Dit vonden we op zijn zachts gezegd onzinnige verspilling. Waar zijn we mee bezig?

3

Via vrienden hoorden we van de Biologisch Dyna-

#### BEDRIJF IN CIJFERS

##### Oppervlak

Aansluitend aan huis en erf:  
- 170 are vollegrondsgroenten  
- 30 are kasgroenten  
- 30 are klein fruit

##### Grondsoort

Löss op leem

##### Gewassen

Kas:- sla, spinazie, raapstelen, veldsla, winterpostelein  
- aardbeien  
- tomaten, komkommers, paprika's.

Vollegrond: pompoenen, diverse kool, div. bladgewassen, knolvenkel, vroege aardappel, uien, zomer- en winterprei, aardbeien, rabarber

Fruit: morellen, rode bessen, kruisbessen.

##### Vruchtwisseling

Vollegrond 1 op 4

Kas bladgewassen 1 op 4

Kas vruchtgroenten 1 op 2 à 3

##### Mestvoorziening

Jaarlijks 55 m<sup>3</sup> paardemest, 45 m<sup>3</sup> stalmest, 20 m<sup>3</sup> eigen kompost, maaisel uit natuurgebied.

##### Watervoorziening

Grondwater (put) van drinkwaliteit en regenwaterbasin van 2000 m<sup>3</sup>.

##### Gasverbruik

17.000 m<sup>3</sup> per jaar

##### Kas

- \* Venlo, gedeeltelijk hout, gedeeltelijk hout met aluminium dek.
- \* Apart verwarmde geïsoleerde opkweekruimte
- \* 4 heteluchtkanonnen van 100.000 kcal/elk
- \* Halfautomatische regenleiding en luchtmechaniek

##### Koelcel

40 m<sup>3</sup>

##### Machines

Trekker 45 pk, mestverspreider, aanbouwsplitmachine en freesmachine, 1-wielige freesmachine, handzaaimachine, pottenpersmachine, plantmachine voor perspotten, tomatensorteer-machine, kniktrekker 30 pk.

##### Arbeid

Stagiaires, vrijwilligers en parttimers

##### Afzet

Groene Band, Veiling VV 70 Bommel, Huisverkoop (5%)



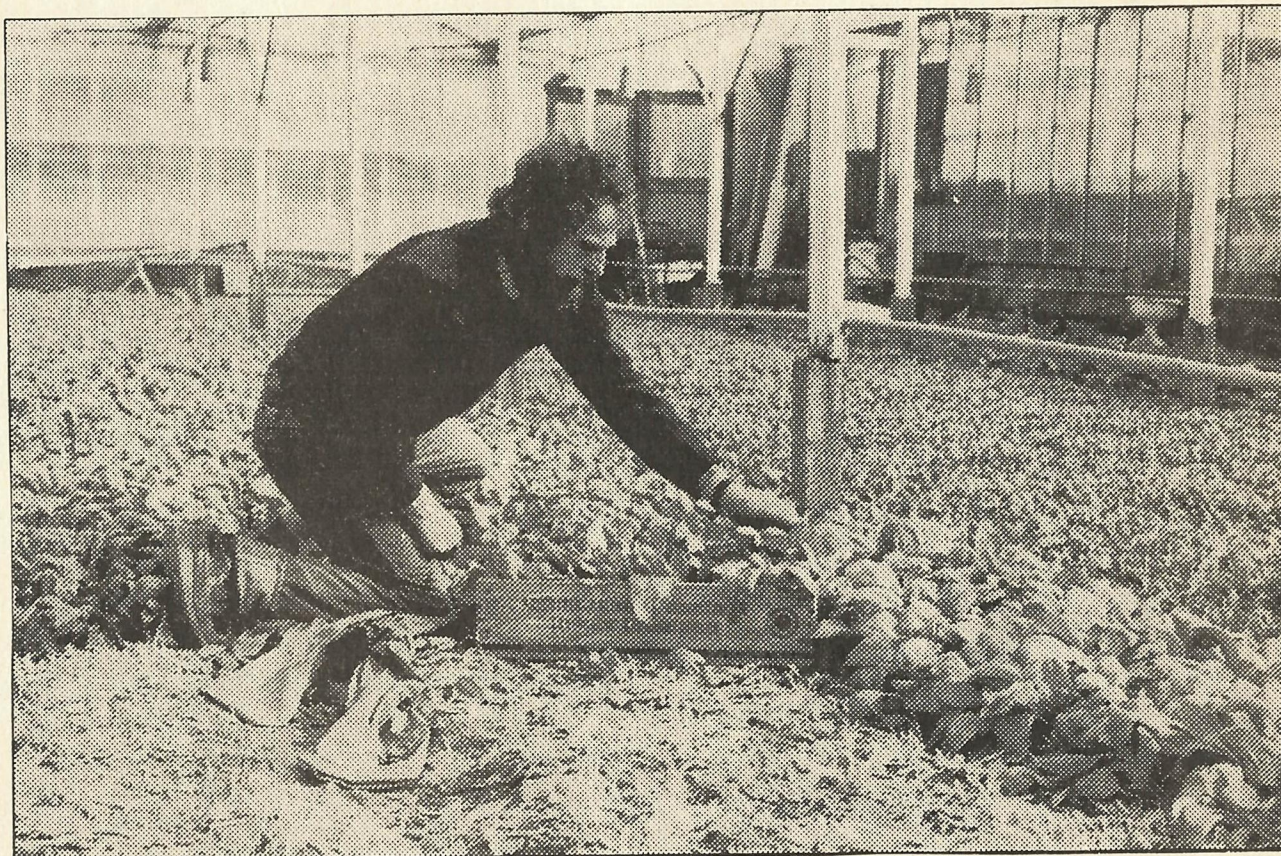
mische landbouwmethode en lieten ons toen door de consulent over deze landbouw voorlichten. Maar het bleek erg omslachtig (vanwege de anthroposofische achtergrond) en er was nog niet voldoende afzet.

We hebben toen de biologische richting gekozen die nog ontwikkeld en onderzocht werd door de 'Kleine Aarde' in Boxtel.

We gebruikten toen al geen bestrijdingsmiddelen en kunstmest meer. Deze manier van werken vraagt veel inzet, vakmanschap en steeds weer aanpassingen en verbeteringen. We kregen regelmatig hulp van jonge mensen die sympathie hadden voor onze manier van werken. Er werken ook stagiaires van landbouwscholen.

In 1978 werd het regionaal verdeelcentrum voor ekologische levensmiddelen 'De Groene Band' opgericht. Na een grondig gesprek konden we ons aansluiten bij de nog 6 andere producenten en zouden onze produkten verdeeld worden over ca. 20 winkels en 5 restaurants.

De natuurvoedingswinkels groeiden snel in aantal en we konden bijna alle groenten leveren. Doch de betaling liep na enkele jaren slecht. Door onvoldoende kennis van zaken werden er te hoge kosten gemaakt. Zo kon het gebeuren dat binnen enkele jaren 6 EKO verdeelcentra kwamen, maar ook weer alle 6 verdwenen, oa. onze Groene Band. De producenten bleven met veel onbetaalde rekeningen zitten.



4 | Carel in zijn kas



Na nog wat geprobeerd te hebben met het opzetten van een cooperatie zijn we toen overgegaan naar een groothandel en exporteur in biologische groenten. 'De Schalm' in Zevenhuizen. Dat liep na een jaar ook fout; weer bleven de onbetaalde rekeningen achter.

De Schalm werd in 1987 overgekocht door een Biologisch Dynamisch verdeelcentrum 'Bloemberg' in Meppel. Zij verhandelen nu ook Ekologische produkten en hebben hun eigen winkelketen: 'De Gimsel'. Ze leveren aan alle natuurvoedingswinkels en -restaurants door heel Nederland.

Voor ons was nu de keus willen we van kleinschalig Memobedrijf over gaan naar gespecialiseerde kasteelt. We hebben de stap genomen en in '87 nog bouwden we er een kas bij van 13 are. Voor 3 dagen in de week hebben we een vaste kracht.

Inmiddels is het EKO-merk wettig gedeponeed en zal iedere EKO-producent onder controle staan van de S.E.C: de Stichting Ekomerk Controle. Deze geeft licentie bewijzen uit aan bedrijven die volgens de richtlijnen van de Ekologische landbouw werken. Dit licentiebewijs geeft de producent het recht om het EKO merk te voeren.

Er is ook een vereniging van Nederlandse Ekologische Landbouw: het N.V.E.L. Deze is actief in voorlichting en onderzoek, onderhandeld met de overheid en zorgt voor afzet. Het adres is: Willemsvaart 1-304, 8019 AA, Zwolle. Tel: 038-219855.

EKO land is het vakblad van de EKO-boeren en -tuinders. Het komt 2 maandelijks uit. Door u te abonneren op dit blad steunt u de vereniging. Eko-land geeft teeltinformatie, onderzoeksresultaten en praktijkervaringen. Adres: EKO-land, antwoordnummer 659, 1400 WB Bussum.

Binnenkort zullen EKO en BD produkten ook verkocht worden in verschillende supermarkten onder de wettige merken EKO en Demeter. Hiermee hopen we dat steeds meer boeren en tuinder over zullen stappen op de biologische landbouwmethode om een gezonde (milieu) toekomst te bevorderen.

Dit was in vogelvlucht 'n blik over 50 jaar tuinderen. Het weer klimaat speelt een grote rol in ons inkomen, maar ook het politieke en economische klimaat maakt of breekt ons.

Een gezonde toekomst gewenst.

Maria en Carel van Ditshuizen  
Knapheideweg 76a

5 | 6562 DV Groesbeek.



Sinds enkele jaren wonen er Bahá'ís in Groesbeek en aan hen werd gevraagd een stukje voor dit milieu-journaal te schrijven over de inhoud van het Bahá'í-geloof, haar binding met milieu en natuur en wat de Bahá'ís er daadwerkelijk aan doen.

In 1987 is er een Bahá'í-verklaring uitgegeven met betrekking tot de natuur omdat in september 1986 het Wereld Natuur Fonds zijn netwerk voor Natuurbehoud en Religie lanceerde, waarbij het religieuze leiders, die het Boeddhisme, Christendom, Hindoeïsme, Jodendom en de Islam vertegenwoordigden, bij elkaar bracht in Assisi, Italië, samen met leiders in milieuzaken.

Elk der vijf daar vertegenwoordigde religies gaf een verklaring uit met betrekking tot de natuur. Het Bahá'í Geloof werd met ingang van oktober 1987 de zesde grote religie, die zich aansloot bij deze nieuwe alliantie en gaf de volgende verklaring uit ter ondersteuning van de doelstellingen van het Netwerk.

De natuur is in essentie de belichaming van Mijn Naam, de Maker, de Schepper. Wat zichtbaar is loopt om verschillende redenen uiteen en in deze verscheidenheid bevinden zich tekenen voor mensen met inzicht. De natuur is gods wil en daarvan de uitdrukking in en door de vergankelijke wereld. Ze is een beschikking van de Voorzienigheid die is verordend door de Bestierder, de Alwijze." (Bahá'í geschriften).

Met deze woorden schetst Bahá'u'lláh, de Profeet-Stichter van het Bahá'í Geloof de wezenlijke relatie tussen de mens en het milieu: het grootse en de verscheidenheid van de natuur en zijn doelbewuste weerspiegelingen van de majesteit en milddadigheid van God. Voor de Bahá'ís volgt hieruit onvoorwaardelijk, dat de natuur gerespecteerd en beschermd moet worden als een door God toevertrouwd pand, waarvoor wij verantwoordelijk zijn.

Een dergelijk standpunt is uiteraard niet uniek voor het Bahá'í Geloof. Alle grote wereldreligies leggen deze fundamentele verbinding tussen de Schepper en Zijn schepping. Hoe zou het ook anders kunnen? Alle grote onafhankelijke religies zijn gebaseerd op Openbaringen van een God -een God die Zijn Boodschappers achtereenvolgens naar de aarde heeft gezonden, opdat de mensheid onderwezen zou worden over Zijn wegen en Zijn wil. Dat is de kern van het Bahá'í Geloof.

Als de meest recente van Gods Openbaringen zijn de Bahá'í leringen evenwel speciaal van toepassing op de huidige omstandigheden, nu de hele natuur bedreigd wordt door de door de mens veroorzaakte gevaren, die zich uitstrekken van het op grote schaal verwoesten van regenwouden tot de



uiteindelijke nachtmerrie van de nucleaire vernietiging.

Honderd jaar geleden verkondigde Bahá'u'lláh, dat de mensheid een nieuw tijdperk is binnengegaan. Dit nieuwe tijdperk was beloofd door alle goddelijke Boodschappers uit het verleden en zal de mensheid uiteindelijk vrede en verlichting brengen. Om dat punt te bereiken moet de mensheid echter eerst haar fundamentele eenheid erkennen -en eveneens de eenheid van God en de eenheid van religie. Zolang dit eenzijn en deze onderlinge afhankelijkheid niet algemeen erkend worden, zullen de problemen van de mensheid alleen maar verergeren.

"Het welzijn der mensheid, haar vrede en veiligheid zijn onbereikbaar, tenzij haar eenheid blijvend tot stand is gebracht", schreef Bahá'u'lláh. "De aarde is slechts een land, waarvan alle mensen burgers zijn."

De voornaamste kwesties, waarmee de milieubeweging nu geconfronteerd wordt, draait om dit punt. De problemen van de vervuiling van de oceanen, het uitsterven van soorten, de zure regen en de ontbossing -om maar niet de uitestte gesel van de nucleaire oorlog te noemen- kennen geen grenzen. Alle moeten door alle landen gezamenlijk aangepakt worden.

Terwijl alle religieuze tradities wijzen op een vorm van samenwerking en harmonie, die zeker nodig is om deze bedreigingen te beteugelen, bevatten de religieuze geschriften van het Bahá'í Geloof bovendien uitdrukkelijke voorschriften voor die vorm van nieuwe wereldpolitieke orde, die voor dergelijke problemen de enige oplossing op lange termijn biedt.

Bahá'u'lláh heeft geschreven: "Wat de Heer heeft voorgeschreven als de voortreffelijkste remedie en het machtigste werktuig tot genezing van de gehele wereld is de vereniging van alle volkeren in een universele zaak..."

Zo'n nieuwe politieke orde -opgebouwd naar het idee van een wereldgemenebest van naties, met een internationaal parlement en een uitvoerende macht om diens wil uit te voeren- moet volgens de Bahá'í leringen eveneens gegrondvest zijn op principes van economische rechtvaardigheid, gelijkwaardigheid tussen de rassen, gelijke rechten voor vrouwen en mannen en een universeel onderwijsstelsel.

Al deze punten dragen regelrecht bij tot iedere poging om het milieu in de wereld te beschermen. De kwestie van economische rechtvaardigheid is een voorbeeld. In vele delen van de wereld wordt de aanval op de regenwouden en bedreigde soorten veroorzaakt door de armen die, terecht naar een eerlijk deel van de rijkdommen der wereld zoekend, bomen rooien om akkers te verkrijgen. Ze zijn zich er niet bewust van, dat ze op de lange duur en als leden van een wereldgemeenschap, waarover ze weinig weten, de kansen op een beter leven voor hun kinderen eerder onherstelbaar beschadigen dan verbeteren. Iedere poging om de natuur te beschermen moet daarom ook



gericht zijn op de fundamentele ongelijkheden tussen rijken en armen der wereld.

Evenzo kan het verheffen van de vrouw tot volle gelijkwaardigheid met de man de milieuzak dienen, door een nieuwe geest van vrouwelijke waarden in te brengen in de besluitvorming over natuurlijk bronnen. De geschriften van het Bahá'í Geloof geven aan: "... de man overheerst de vrouw door krachtiger en strijdlustiger eigenschappen van lichaam en geest. Maar de weegschaal begint reeds over te hellen, de kracht is niet meer doorslaggevend, terwijl een levendige geest, intuïtie en de geestelijke eigenschappen van liefde en dienstwilligheid welke haar sterke zijde zijn, de overhand krijgen. Hierdoor zal het nieuwe tijdperk minder mannelijk zijn en meer doortrokken van vrouwelijke idealen.."

De opvoeding en speciaal een opvoeding die de Bahá'í principes van de onderlinge afhankelijkheid der mensen benadrukt, is nog een voorwaarde voor het opbouwen van een wereldomvattend milieubewustzijn. De Bahá'í principes van eenheid en onderlinge afhankelijkheid hebben speciaal betrekking op milieukwesties. Nog een aanhaling uit de heilige Bahá'í teksten:

"Met de natuur worden die inherente eigenschappen en noodzakelijke relaties bedoeld, die afgeleid zijn van de werkelijkheid der dingen. En deze werkelijkheden zijn, hoe uiterlijk verschillend ook, toch nauw met elkaar verbonden...

Vergelijk de wereld van het bestaan met de menselijke tempel. Alle organen van het menselijke lichaam ondersteunen elkaar, daarom gaat het leven verder... Evenzo bestaan er tussen de delen van het bestaan een wonderlijke band en een uitwisseling van krachten, hetgeen de oorzaak van het leven in de wereld en van het voortbestaan van deze talloze verschijnselen is".

Juist het feit dat dergelijke principes door het gezag van religie moeten ontstaan en niet alleen van menselijke oorsprong moeten zijn, is ook een aspect van de totale oplossing van onze milieuproblemen. De beweegreden achter de Assisi verklaringen met betrekking tot de natuur is een getuigenis van deze gedachte.

Waarschijnlijk is er geen machtiger stuwkracht voor maatschappelijke veranderingen dan religie. Bahá'u'lláh heeft gezegd: "Religie is het voornaamste middel om orde in de wereld te vestigen en voor het vredige geluk van allen die daar wonen". Als getracht wordt een nieuwe ekologische ethiek te ontwikkelen, kunnen de leringen van alle religieuze tradities een rol te spelen om te helpen hun volgelingen te inspireren.

Bahá'u'lláh heeft bijvoorbeeld duidelijk de noodzaak aangegeven om de dieren te beschermen. "Zie slechts naar de schepselen Gods met het oog van genegenheid en erbarmen, want van Onze liefdevolle voorzienigheid is al het



geschapene doortrokken en Onze genade heeft de hemel en aarde omsloten." Hijzelf toonde een intense liefde en waardering voor de natuur en bevorderde zo de band tussen het milieu en de geestelijke wereld in de Bahá'í theologie. "Het land is de wereld van de ziel, de stad is de wereld van het lichaam", aldus Bahá'u'lláh.

De tweedeling van spiritualiteit en materialisme is een sleutel om de toestand van de hedendaagse mensheid te begrijpen. Uit Bahá'í oogpunt zijn de voornaamste bedreigingen van het milieu van onze wereld, zoals die van de nucleaire vernietiging, de tekenen van een wereldomvattende ziekte van de menselijke geest, een ziekte die gekenmerkt wordt door een te grote nadruk op het materiele en een egocentrisme dat ons vermogen remt om als wereldomvattende gemeenschap samen te werken. Het Bahá'í Geloof tracht voor alles de menselijke geest nieuw leven te geven en de barrières af te breken die een vruchtbare en harmonieuze samenwerking onder mannen en vrouwen, van welke nationaliteit, ras of religieuze achtergrond ook, in de weg staan. Voor de Bahá'í is het doel van het bestaan een immer voortschrijdende beschaving uit te dragen. Zo'n beschaving kan alleen maar opgebouwd worden op een aarde die zichzelf staande kan houden. De Bahá'í betrokkenheid bij het milieu is van wezenlijk belang in ons geloof.

Wij: de Groesbeekse Bahá'í Gemeenschap vertalen de bovenstaande visie in het daadwerkelijk ondersteunen van activiteiten op het gebied van natuur en milieu en bieden voor zover mogelijk hulp aan zoals door de Bahá'í wereldgemeenschap overal gedaan wordt.

De Bahá'í Leer met haar veelbelovende toekomstvisie, geeft een bijzondere inspiratie om milieuzaken doeltreffend aan te pakken.

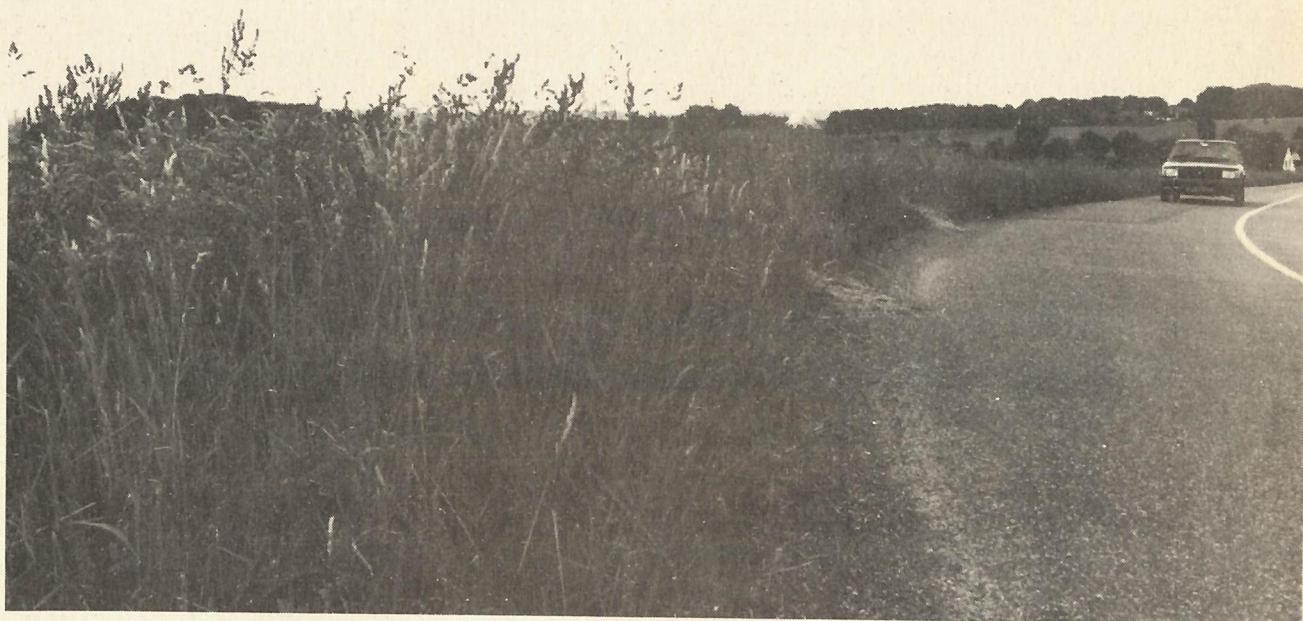
Namens de Groesbeekse Bahá'í Gemeenschap

Jeanet van der Vegt

Lievensweg 42

tel.: 75848





Vier foto's van Geert Vink, Hoffotograaf van de Werkgroep Milieubeheer Groesbeek.

Hierboven twee stukken berm langs de Zevenheuvelenweg, met grassen, zuring enzovoorts. Rechtsboven bladluizen die 'gemolken' worden door een mier. De mier streelt de achterlijven; de luizen reageren daarop door een druppeltje suikerwater uit te scheiden.

Rechtsonder: hoe mooi zo'n doodnormale Pinksterbloem kan zijn... als je maar kijkt!







WAT DRIJFT EEN MENS ERTOE EEN HEEMTUIN TE STICHTEN IN GROESBEEK?

WAT BEZIELT EEN GEZIN OM HIERTOE TE KOMEN?

Dit zijn twee voor de hand liggende vragen waarop in een paar woorden geen antwoord te geven is. Er zit een voorgeschiedenis aan vast die teruggaat naar het jaar 1970. 'De club van Rome' waarschuwde toen in hun rapport de mensheid voor katestrofale rampen in de toekomst als er geen halt zou worden toegeroepen aan de uitputting van de Aarde en de vervuiling van de lucht, bodem en water.

In de zeventiger jaren, de tijd van de verdergaande democratisering, de flower power, de stijgende welvaart voor steeds meer mensen, kwam deze boodschap niet zo geloofwaardig over. "Het zal zo'n vaart niet lopen"... Niet iedereen dacht daar zo over. Natuurbeschermers milieu-activisten, de Politieke Partij Radikalen en vele andere mensen probeerden iets te doen aan de dreigende vernietiging van natuur en milieu.

In onze vriendenkring merkten we dat de een na de ander zich steeds meer zorgen ging maken om de op vele terreinen toenemende vervuiling. Wij besloten toen onze auto weg te doen. Reizen met het openbaar vervoer, boodschappen doen op de fiets of fietsend naar verschillende scholen in de omgeving van Nijmegen hebben we slechts twee en een half jaar kunnen volhouden. We schaften ons noodgedwongen een reeds gebruikte auto aan en verplichtten onszelf om voor privegebruik niet meer dan honderd gulden per maand aan benzine te besteden. Toen was de benzine nog zo'n 65 cent per liter, maar nu zeventien jaar later geldt deze limiet nog steeds. Je pakt de auto daardoor niet zomaar en raakt getraind in het zoeken naar de korste weg...

Door meer te gaan lezen raakten we op de hoogte van de moderne landbouwbeschermingsmiddelen en onkruidverdelgers. Het leek ons toen gezonder om onze eigen groente, aardappelen en vruchten te gaan telen.

We verlieten de stad. Na lang zoeken hadden we een stukje grond gevonden in Groesbeek dat al jaren braak lag. Het was een ideale plek om er een biologisch dynamische moestuin aan te leggen.

We werden nogal eens uitgelachen om onze aangevreten wortelen, de luizige sla en raapstelen met gaatjes in het loof, maar de vitamines waren er niet minder om en de smaak was uitstekend.

Om de niet gewilde insecten te bestrijden met natuurlijke vijanden legden we om de tuin een hakhoutwal aan. Dit struikgewas trok allerlei insecten



naar de tuin toe. Om deze hakhoutwal te kunnen aanleggen hadden we inmiddels een groot deel van de kwekerij, die hier vroeger lag, aangekocht. Op het stuk grond dat overbleef teelden we kerstbomen. Deze zorgden voor lucht in de bodem en hielden de niet gewenste kruiden ('onkruid') van de moestuin weg.

Het eten van eigen tuin gaf wel voldoening, je 'wist' wat je at, maar je deed dit eigenlijk alleen voor jezelf...

Steeds vaker kwamen er berichten over chemische verontreiniging van water en bodem. Niet afbreekbaar chemisch afval werd (en wordt nog steeds) illegaal gedumpt. 'Per ongeluk' gaan er nogal wat giftige stoffen via de Rijn naar de Noordzee.

Door chemische landbouwbescherming, overbemesting, ruilverkaveling, aanleg van snelwegen, woningbouw, etc. verdwijnen er in Nederland jaarlijks vele plantensoorten en met de planten gaan de vlinders, de insekten, de insekteneters, die vaak weer prooidier zijn voor de kleinere roofdieren.

We voelden ons als gezin nogal machteloos, maar we wilden wel proberen mee te helpen het tij te keren. Konden we iets meer doen met ons stukje grond?

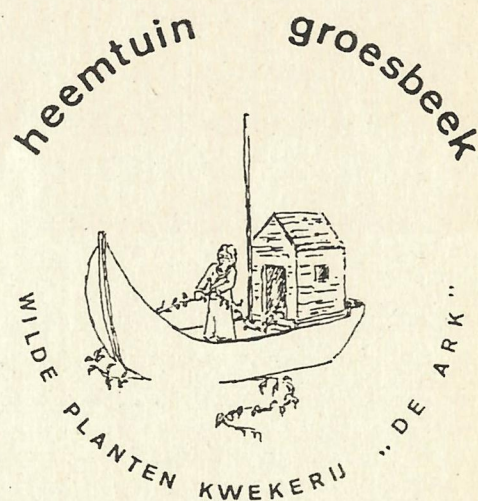
Lang hoefden we hierover niet na te denken, want de gemeente Groesbeek kwam met de bouwplannen voor het Middengebied. Onze grond verdween nagenoeg helemaal in de bouwplannen en omdat we daar niet zo gelukkig mee waren, maakten we evenals andere mensen in het Colonjesgebied gebruik van de mogelijkheid om tegen het plan bezwaar in te dienen.

Met het bestuderen van vele rapporten over de indeling van de provincie Gelderland werd eerst goed duidelijk hoe wezenlijk het natuurlijk evenwicht is. Niets staat op zichzelf, alles hangt met alles samen.

De bebouwing in het Colonjesgebied zou niet alleen het Groesbeekse landschap aantasten, maar zou een ernstige bedreiging gaan vormen voor het natuurreservaat de Bruuk en het natuurmonument de Jansberg.

Prof. Dr. V. Westhoff (onder meer auteur van Wilde Planten, flora en vegetatie in natuurgebieden) ziet het somber in met de Nederlandse wilde flora: "Thans heeft eenieder de mond vol over natuurbehoud, maar het is te laat om de klok terug te draaien. We kunnen slechts redden wat nog te redden is..."

Wij voelden ons hierdoor erg aangesproken en de gedachte een heemtuin aan te leggen werd geboren.



Knapheideweg 43 - 6562 DR Groesbeek  
tel. 08891 -73064



De doelstelling van zo'n heemtuin was drieërlei:

- \* het natuurwetenschappelijk aspect: Het blijkt dat steeds meer, eigenlijk heel gewone planten, zeldzaam worden. Door ze in een heemtuin te laten groeien, is men verzekerd van een blijvende zaadbron.
- \* het educatieve aspect: een heemtuin kan op vele manieren bij allerlei soorten van basis- en voortgezet onderwijs gebruikt worden. Ook buiten het onderwijs is het mogelijk om op een plezierige manier door duidelijke naamsaanduiding en verhalen over planten kennis over te dragen.
- \* het esthetische aspect: hoewel we de natuur niet kunnen namaken, blijkt dat we door de goede voorwaarden te scheppen en goede beheersmaatregelen te treffen, een resultaat kunnen bereiken dat de natuur heel nabij komt, een genot om naar te kijken.

In 1980 vonden we Mevr. Marijke v.d. Maarel, die grondlegster en ontwerpster is van de heemtuin in Malden "Het Heumens Heem", bereid om op ons stukje grond een heemtuin te ontwerpen waarin de flora van het Rijk van Nijmegen een plaats zou kunnen vinden. In de winter 1981/'82 werden de kerstbomen geroid en ten behoeve van het 'heemtuinfonds' verkocht.

Toen op een mistige februarimorgen de bulldozer kwam om de vijver en het ven te graven en om het bodemprofiel te veranderen konden we niet bevroeden tot welk een diamantje tussen de Groesbeekse heuvelen deze tuin zou uitgroeien.

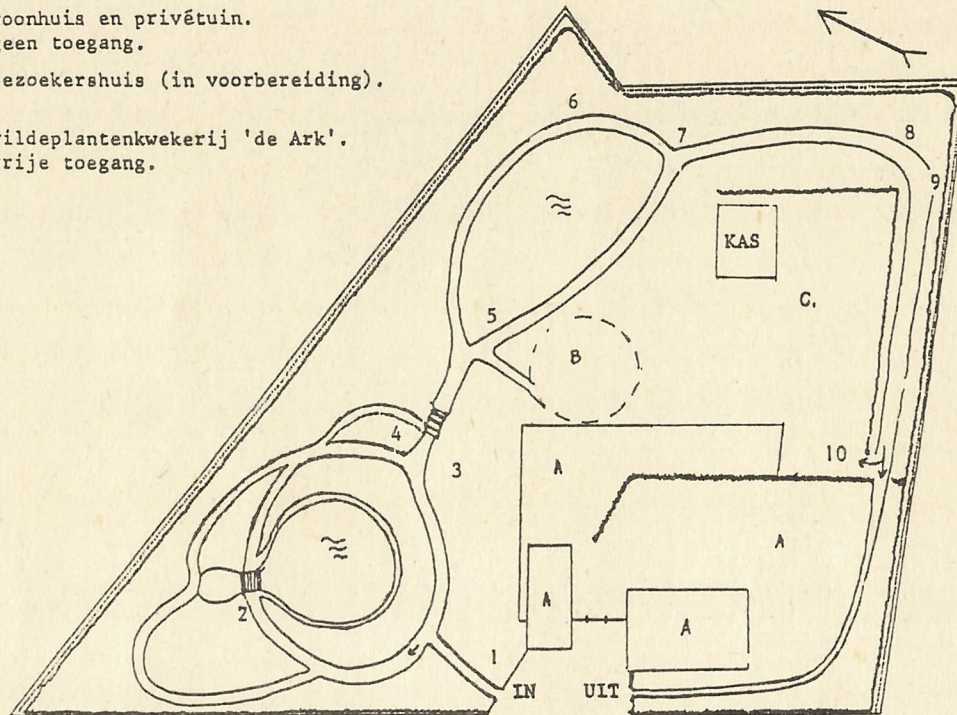
We kozen voor een halfnatuurlijke tuin, omdat het wachten op spontane plantengroei wel wat lang zou duren. Dankzij onze twee zonen, die zo'n vier jaar lang iedere zaterdag hun vader hielpen met spit-, graaf- en sjouwwerk en ook delen van hun vakanties hieraan opofferden werd onze droom met de officiële opening in juni 1986 werkelijkheid.

Onze tuinfilosofie stoelt voor een gedeelte op de gedachten van Jac. P. Thijssen (1865-1945) die in 1925 in Bloemendaal zijn lang gekoesterde wens in vervulling zag gaan, namelijk de opening van "Thijssen's Hof" in Bloemendaal, de eerste heemtuin in Nederland.

Hij zag aankomen dat een groot deel van de typische duinflora in Nederland verloren dreigde te gaan toen men op grote schaal drinkwater aan de duinen ging onttrekken ten behoeve van de grote steden in de Randstad. Thijssen droomde er overigens van dat er in iedere plaats in Nederland zo'n heemtuin zou verrijzen, met daarin de planten die in de omgeving thuishoren. Plekken waar mensen in een notedop een beeld kunnen krijgen van de natuur in hun eigen woonomgeving. Meer kennis leidt tot meer respect en begrip voor de natuur, dacht Thijssen. Maar of hij blij zou zijn met de huidige situatie is



- A = woonhuis en privétuin.  
geen toegang.
- B = bezoekershuis (in voorbereiding).
- C = wildeplantenkwekerij 'de Ark'.  
vrije toegang.



plattegrond van de heemtuin

maar zeer de vraag.

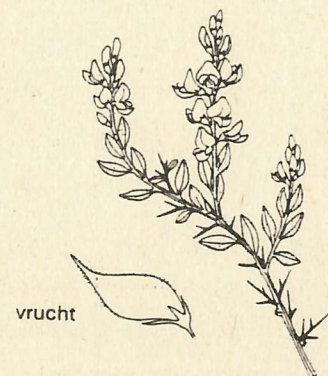
Bijna de helft van de ongeveer 1400 Nederlandse plantensoorten dreigt te verdwijnen. Heemtuinten zijn geen luxe meer, maar voor veel plantensoorten de enige plaatsen waar ze nog kunnen overleven. Eilandjes in een steeds verder verschrallende natuur... een bewaarplaats voor betere tijden. Een typisch voorbeeld hiervan is de Duitse Brem (*Genista germanica*), die in Nederland alleen voorkwam op een plekje in Drente en in Groesbeek.

Deze plant groeide in Groesbeek in een lemige kuil bij de Stekkenberg. De kuil werd nogal eens gebruikt om afval in weg te gooien. Hierdoor werd het bestaan van deze plant ernstig bedreigd. Het Staatsbosbeheer zorgde voor een goede omrastering, maar hekwerk in Groesbeek blijkt dikwijls geen lang leven beschoren te zijn... en zo kwam dat de Duitse Brem in Groesbeek uitstierf.

Via zaden van de botanische tuin van Nijmegen is het gelukt deze plant weer terug te kweken en elk jaar is hij in volle bloei in de heemtuin te bewonderen, wachtend op betere tijden...

Een artikel in de Gelderlander van vandaag (10 juni) sluit goed hierbij aan. Het begint als volgt:

" De korenbloem sterft uit in Nederland. Landbouwers gebruiken gezuiverd zaad, mesten te hard



Duitse Brem



en spuiten teveel. Ik hoor de mensen al roepen: "Wat word je daar nou helemaal armer van?"

Drs. ing. Vijko Lukkien (40), directeur van de botanische tuinen van de Rijks Universiteit Utrecht, lacht hartelijk. "Waarom is het verdwijnen van de korenbloem erg? Planten van verschillende geslachten en soorten vormen een grote bank van erfelijke eigenschappen, van genen. Wie planten verzamelt, verzamelt erfelijke trekken. Het is van groot belang dat er zoveel mogelijk verschillende planten op deze wereld blijven bestaan. Want planten hebben samen al die verschillende eigenschappen nodig om weerstand te kunnen bieden aan plagen en ziekten.

We kunnen natuurlijk alle beschikbare plekjes op de wereld vol zetten met sterke soorten: gras, mais of boterbloemen. Zo verzekeren we ons van de belangrijkste levensbrennende activiteit van die levende wezens: de fotosynthese. Die zorgt voor de broodnodige zuurstof in de atmosfeer. Maar stel dat er een plaag uitbreekt. Dan verdwijnt in een klap het plantendek van de Aarde. en als de planten weg zijn, zijn de mensen en dieren ook weg. Daarom is het zo erg dat de korenbloem verdwijnt....."

In de heemtuin wordt jaarlijks een natuurelement als jaarthema gebruikt. Dit was in 1987: Aarde, in 1988: Zon (ozon) en in 1989: Water.

De informatieve benadering kan men aantreffen bij de ingang (infovenster). wie er gevoelig voor is kan zich laten inspireren door verschillende teksten en spreuken die men tijdens de wandeling in de tuin tegenkomt. Bij het klaterende waterelement, diep verscholen tussen zwarte rapunzel, koekoeksbloemen en valse salie vindt men de tekst:

Niets in de natuur is zachter dan water  
toch is het onoverwinnelijk  
en kan door niets worden vervangen  
Het schijnbaar zwakke  
overwint het sterke.....

Jaarlijks genieten veel mensen van de bloemenpracht en de insekten in de heemtuin. steeds meer vogels en kleine bosdieren vinden er hun 'thuis'. We hopen in 1990 het bezoekershuis, dat helemaal is opgebouwd van hergebruikt materiaal, ingericht te hebben.

Er zal daar ruimte zijn voor een permanente tentoonstelling en in overleg, ook ruimte kunnen bieden voor wisseltentoonstellingen.

Wij hopen, dat we met de inzet van ons hele gezin, en met de hulp van mensen die de natuur een warm hart toedragen, nog lang in staat zullen zijn de poort gastvrij open te houden.



Op de vergadering van de Wereldraad van Kerken in Vancouver (1981) werd door de kerken van de DDR aangedrongen op het houden van een vredeconcilie. Dit voorstel kreeg gehoor met de kanttekening van de 3e-wereldlanden dat dit thema voornamelijk op de oost-west verhouding slaat en dat vrede en gerechtigheid (noord-zuidproblematiek) bij elkaar horen. Om aan te geven dat het " een weg gaan naar " is, werd de naam conciliair proces gekozen, met tegelijk nog een derde facet: "The integrity of creation" (heelheid/ behoud van de schepping).

De Westduitse atoomgeleerde Carl Friedrich von Weiszacker deed in juni 1985 op de Westduitse Kirchentag nog eens een appel voor een vredesconcilie en gaf dat een extra impuls aan dat proces. In het 'conciliair proces voor gerechtigheid, vrede en heelheid van de schepping' (3 aspecten) gaat het om de vernieuwing binnen kerken, opbouw van kerken: als gemeenschap die met vragen en problemen van de wereld verbonden is.

Het gaat erom in liturgie, in katechese, in vorming, in daadwerkelijke aktie de betrokkenheid van God op zijn wereld te beleven, uit te dragen.

In mei 1989 werd in Bazel een Europese kerkconferentie gehouden en in september wordt de eerste Nederlandse kerkendag gehouden om ervaringen uit te wisselen, elkaar te bemoedigen om de strijd voort te zetten en om bondgenoten in de samenleving te zoeken. Wereldwijd krijgt het proces de komende jaren meer gestalte. Het zal geen triomftocht zijn, maar een weg van kleine, volhardende stappen, tegen veel weerstand in.

Wat houdt het geheel nu voor Groesbeek in: In Groesbeek zijn al jaren een aantal groepen actief bezig met vrede, gerechtigheid en heelheid van de schepping of aspecten daarvan (zowel buiten als binnen kerken). Daarnaast is afgelopen september een werkgroep conciliair proces van start gegaan met vertegenwoordigers van de katholieke, protestante kerk, Baha'i gemeenschap, Werkgroep Vredesinitiatieven. Dit werkgroepje probeert op verschillende terreinen mensen bewust te maken van de problematieken en hoopt het te stimuleren tot actieve, positieve keuzes.

Allereerst is er een milieukeukend georganiseerd in samenspraak met en op initiatief van de Heemtuin: bosopruimaktie van zwerfvuil, gekoppeld aan een liturgische viering en een fietstocht door Groesbeek met excursies in de Bruuk, op de Jansberg, in de ecologische kwekerij Zonneklaar en in de Heemtuin.

Daarnaast wordt op het ogenblik een kennismakingscursus Conciliair Proces gehouden, waaraan een 22-tal mensen deelnemen, voornamelijk uit kerkelijke



groeperingen (oecomenisch).

In september worden in samenwerking met de Werkgroep Vredesinitiatieven enkele activiteiten opgezet: de gedachten gaan uit naar een vrede- en ontmoetingsviering, waarbij allerlei groepen die actief zijn op de terreinen van vrede, gerechtigheid en heelheid van de schepping zich kunnen presenteren. Ook wordt aan een forum-avond gedacht. (Onderwerp mogelijk "man/vrouw beeld van God", met als accent man-vrouw gelijkheid en mensen gelijkheid bijv. asielzoekers).

Hopelijk gaat er binnen de kerken meer belangstelling ontstaan voor de aspecten die in het conciliair proces naar voren komen en gaan mensen zich actief daarvoor inzetten, al of niet aangesloten bij organisaties die al actief zijn op deze terreinen.

Gerard van Extel.

Binnen het 'conciliair proces voor gerechtigheid, vrede en de heelheid van de schepping' (zie ook het vorige stuk in dit Milieujournaal) is ook een groep op de Heilig Landstichting actief. Het onderstaande is geschreven na een gesprek met mevrouw Fritzzy, de contactpersoon van deze groep.

#### ONDERAAN BEGINNEN

De groep van de Landstichting is min of meer toevallig tot stand gekomen. Een viertal mensen bleek zich de problemen die in het conciliair proces centraal staan sterk aan te trekken. Nadat ze elkaar gevonden hadden spraken ze de pastoor aan. Alle huizen van de parochie kregen bericht van het bestaan van de groep. Zo ontstond de huidige groep van ongeveer twintig personen. Er is geen hiërarchie; iedereen is voor zichzelf verantwoordelijk. Hoewel de groep werkt binnen het gebied van de parochie en in het parochieblad 'De Koepel' publiceert, is het geen onderdeel van de kerk.

Het eerste wat er gebeurde was het zich bezinnen op de aard van de problemen. Men las onder andere Von Weiszcker, maar ook meer algemene publicaties over onder andere de milieuproblematiek. Ook kwamen er gast-sprekers om vanuit hun specifieke deskundigheid zaken toe te lichten.

Daarna kwamen er ook concrete acties. Zo bestookte men de gemeente Groesbeek met de vraag of er geen inzamelpunt voor klein chemisch afval op de Landstichting kon komen. De mensen uit deze vergrijsde kern moeten helemaal naar de gemeentewerf op het industrieterrein van Groesbeek om hun



afgewerkte olie, verfafval, fotochemicali n etcetera kwijt te kunnen. Helaas heeft deze actie geen resultaat gehad. De gemeente wil tot er duidelijkheid is over een gewestelijk plan in deze niets veranderen. Het doorschuiven naar een onbestemde toekomst dus.

Ook was er een handtekeningenactie tegen de vernietiging van de tropische regenwouden. Een probleem als dit ziet men als typisch voor de grote wereldproblemen: milieuvernietiging, het stelen van de armen en het in het zadel houden van een elite die de macht heeft gaan erbij hand in hand.

#### BEZIG BLIJVEN EN BLIJVEN HOPEN

De problemen die in de groep worden besproken lijken welhaast onoplosbaar. Toch werkt men eraan, vanuit een christelijke hoop. Hoe kun je echter blijven hopen? Mevrouw Fritzy verwacht een mentaliteitsverandering, die sneller zal verlopen als de kerken zich inzetten.

Von Weiszcker antwoordde op deze vraag met de volgende parabel.

Drie kikvorsen, een optimistische, een pessimistische en een realistische kwamen in een ton met melk terecht. De optimist zei: het is geen water maar als ik maar kan zwemmen. Na een tijdje drong de melk door in zijn ademhalingsorganen en hij stikte. De pessimistische kikvors zag dat en zei: dat heb ik altijd al gezegd. De realistische kikvors sloeg met zijn poten, spartelde en spartelde twee uur lang. Toen bereikte hij de rand van de ton en kon hij eruit springen omdat de melk tot boter was geworden.

Steun de Werkgroep Milieubeheer Groesbeek door ons een nieuwe donateur te bezorgen. Donateurs betalen minstens f. 15,- per jaar en ontvangen 4 maal per jaar of vaker het Groesbeeks Milieujournaal. Knip de bon uit en stuur 'm op naar Secretariaat WMG, Postbus 26, 6560 AA Groesbeek.

-----  
BON voor een jaar Groesbeeks Milieujournaal

Ik geef me op: naam .....

adres .....

woonplaats .....

(U betaalt met de acceptgiro die U krijgt toegezonden)  
-----



## VLEERMUIZEN

Vorig jaar hield Wouter Helmer op uitnodiging van de Werkgroep Milieubeheer Groesbeek in de Blokhut een voordracht over vleermuizen. Hij is bioloog, en doet onderzoek naar onder andere vleermuizen. Hij is goed bekend met de situatie in de omgeving. Op de Heilig Landstichting groeide hij op; tegenwoordig woont hij in Ubbergen. Zijn verhaal over vleermuizen was zeer boeiend, zowel vanwege de inhoud als vanwege de enthousiaste manier waarop hij vertelde. Een betrokken mens met liefde voor de natuur, dat bleek.

## DE NACHT VAN WOUTER HELMER

Kort geleden won Wouter Helmer de bijzondere prijs van de Meanderprijsvraag over 'de toekomst van de natuurbescherming', met het essay 'Filosofie van de nacht'. In Natuur en Milieu, het blad van de Stichting Natuur en Milieu, aflevering juni 1989, is het essay afgedrukt. Het is zeer de moeite waard. Natuur en Milieu is op de bibliotheek in te zien, of via de Werkgroep Mi-

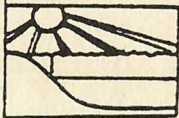
vleugels samen. De vleermuis, die zo juist nog vliegend ruimte gaf aan mijn gedachten, schrompelt ineen tot een onogelijk diertje, dat wegkruipt voor het felle licht. Het wezen van de nacht verstart. Mensen worden weer mensen en bomen weer gewoon bomen: twee gescheiden werelden.'

## DAGELIJKSE NATUURBESCHERMING

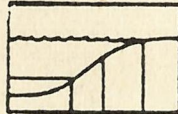
'Dat de halve werkelijkheid van de dag steeds meer de plaats inneemt van de hele werkelijkheid, is vooral ook de verworvenheid van een analyserende wetenschap.'

'Begrijpelijk of niet, de praktijk wijst uit dat steeds meer natuurbeschermers de subjectieve kwaliteiten die ze in de natuur ervaren trachten te objectiveren.'

'Tussen de bomen door zie ik een lampenlint traag door het landschap stromen. Achter hoeveel koplampen schuilt een vermoeide natuurambtenaar op weg naar z'n homecomputer.?''



MILIEU



RONDOM



lieubeheer Groesbeek of het Milieu-journaal te leen. Hier enkele fragmenten uit het essay. Deze doen geen recht aan het complete verhaal, maar geven toch een indruk waar het Wouter Helmer om gaat.

## NACHT EN DAG

'Pas in de nacht leer ik de dag kennen. Daarom gaat dit betoog allereerst over de dag; de dag waarin ik opgegroeid ben, maar die ik nu pas echt ontdek in de spiegel van de duisternis.'

's Nachts maak ik opnieuw kennis met verloren gewaande zintuigen. Mijn ogen, waar ik anders zo op vertrouw, vervallen 's nachts tot een stel onbeholpen stuntelaars en hoewel tast, reuk en gehoor een deel van de visuele leegte opvullen, blijft een ruimte vol onzekerheid mij aangapen.'

'Bomen worden wezens, worden weer bomen, afhankelijk van wat er in mijn hoofd omgaat. De nacht ontnemt me mijn zekerheden, maar geeft er creatieve vrijheid en betrokkenheid voor terug.'

'Iedere ochtend vouwt de nacht z'n

## NATUURBESCHERMING VAN DE NACHT

'Met het invallen van stilte en duisternis is het alsof de wereld zich tegelijkertijd oneindigt vernauwt en oneindig verruimt. Verruimt, omdat licht en ruis niet langer mijn gedachten begrenzen. Vernauwt, omdat de gedachten ook geen bevestiging meer krijgen in licht of ruis, waardoor ik mezelf, de bedenker, als enig houvast overhoud.'

'De nacht is een spiegel, zoals ik, vooral in de natuur, er steeds meer leer kennen. Maar de meeste mensen worden van die spiegels weggehouden, niet in de laatste plaats door de natuurbescherming. Zij mogen 's nachts het bos niet in, terwijl hekken en verbodsborden hen uit de mooiste reservaten weren.

Zo ontstaat bij mij het beeld van een nieuwe natuurbescherming. Een natuurbescherming van de nacht, die zich niet langer richt op het behoud van objectieve waarden, maar op een toenemende integratie van subjectieve natuurervaringen in het maatschappelijk denken en handelen.'



## ONS LAND, ONS MILIEU, ONZE WERELD?

Waarom span je je in voor een milieugroep? Sommigen werken vanuit een politieke overtuiging, sommigen vanuit een godsdienstige (zie elders in dit nummer de stukjes over het conciliair proces). Vaak duikt in discussies over milieuproblemen het argument op dat we verantwoordelijk zijn voor het door onze voorouders overgeleverde ('ons') land dat we in ere moeten houden, dat we moeten doorgeven aan onze kinderen. Maar wat is dat land, en wat is die erfenis precies?

Aan land, speciaal aan het stukje waar je zelf leeft, worden bijzondere kenmerken toegedicht. Daarmee worden andere gebieden een trapje lager gezet. Zeer treffend heb ik dat ooit iemand in dit kreupelrijm horen omschrijven:

Brabant Rotland,  
Apeldoorn Prikkeloorn,  
Holland Drolland...  
ACHTERHOEK BETERHOEK.

Als Nationaal Landschap hebben we natuurlijk ons nuchtere, platte polderland met door sloten en boezemkanalen omsloten weilanden, gestoffeerd met overvloedig romige-melk-gevende koeien. Heel anders dan Duitsland (Rotland) of Spanje om maar eens iets te noemen. Leuk om op vakantie te gaan, maar om er te wonen... Bij ons is het het best, we houden van ons land. Ons land? Welk land? Is dat Nederland of Gelderland of het Rijk van Nijmegen of Groesbeek?

Welk beeld hebben we van ons verleden land? Dat polderlandschap? Of voor Groesbekers een boslandschap? Groesbeeks mythe: arme, maar gelukkige natuurmensen, levend temidden van bos en hei, bezembindend, bosbessenplukkend, zwerfend door de grensstreek. Het beeldje van de bezembinder in de hotels van Berg en Dal, bij de VVV van Groesbeek. Dat is Groesbeek, of beter, dat was Groesbeek. Romantisch. Zoals we bij Nijmegen aan Marike moeten denken en in Kleef aan de Schuster, moet dat in Groesbeek aan de bezembinder.

De milieubeweging gebruikt ook zulke symbolen. Symbolen die het goede, het natuurlijke en het kwetsbare van het eigen land moeten uitdrukken: windmolens, vrije vogels, de alleenstaande boom, een zeehondje.

Zelfgekozen symbolen gekozen voor een stad of streek hebben waarde. Ze bieden mogelijkheid je te identificeren. Maar al heel snel is het niet meer dan chauvinisme. En hoe reëel is het beeld van een streek of land en de vroegere goedaardige natuurlijkheid ervan dat via symbolen wordt opgeroepen? Het verleden was veel minder paradijselijk dan vaak wordt



voorgesteld. Het was vaak gruwlijk; mensen waren niet gezond. In het vredige landschap hadden mensen niet genoeg te eten. Met dieren ging men wreed om.

Toch is liefde voor de natuur, liefde voor de eigen plaats belangrijk. Ook in de milieubeweging. Zonder de ontroering die vele mensen kennen bij het zien van een eekhoortje of bij het zien veranderen van de omgeving gedurende seizoenswisselingen zou de motivatie voor heel veel actieve mensen wegvallen. Die ontroering is moeilijk te omschrijven, het is iets psychisch, misschien wel iets religieus. 'Rationele' actie, gebaseerd op argumenten als 'bij ongewijzigd beleid is over 30 jaar de wereldvoorraad aan nikkel uitgeput' of 'tussen 1960 en 1980 zijn 33 soorten planten uit Nederland verdwenen, die moeten terug' is belangrijk, maar mag niet het enige zijn. De rol van betekenisgeving aan natuur en landschap met zijn ongelooflijke vormen- kleuren- en geurenrijkdom is groot, juist waar die natuur en landschap voorhanden zijn: thuis dus. Dit moeten we erkennen zonder te vervallen in chauvinistische heimatliefde.

Maar moeten we die aandacht en liefde voor de omgeving niet ook uitbreiden? Is het niet tijd dat we ons niet alleen druk maken om ons eigen mooie achtertuinje, maar ook aan gebieden verder van ons af die aandacht geven? De hele aarde is onze aandacht waardig. Het is echter moeilijk om van de aarde als geheel te houden. Van je eigen landschapje, zintuiglijk te bevatten, en boordevol betekenissen omdat het verbonden is met het opgroeien en allerlei persoonlijke gebeurtenissen is dat gemakkelijk. Van de hele aarde is dat moeilijker. Maar misschien kan het toch op een bepaalde manier. Tegenwoordig wordt steeds duidelijker dat de aarde heel kwetsbaar is, en dat we het punt snel naderen waarop de schade voor onszelf onherstelbaar zal zijn. De prachtige satelietbeelden die er sinds een jaar of tien van de aarde zijn laten een prachtige kleine bol zien in een zee van leegte. De moeite waard om van te houden en dus om aan het behoud ervan te werken.

Laten we onze bezorgdheid niet alleen tot uiting laten komen in actie voor 'ons land', maar ook stil staan bij wereldwijde problemen, en dat doen vanuit zowel 'objectieve' redenen (het voortbestaan van de mens staat op het spel), als uit 'subjectieve' redenen (behoud van die prachtige wereld met al zijn mogelijkheden om ontroerd door te raken). We hebben maar één wereld.



## WATEREN, WATERLEVEN EN WATERKWALITEIT

De Foeerpot is een waterrijk gebied. Het gebied is op veel plaatsen moerassig, er lopen verschillende sloten doorheen en er is een stuk dat bij hevige regenval tijdelijk onder water loopt.

Het water is voor het gebied van levensbelang. Dan moet het wel water van een goede kwaliteit zijn. Want alleen als de kwaliteit goed is, kan er van alles in leven. Niet alleen voor het leven in de sloot, maar ook voor de goede ontwikkeling van de graslanden erbuiten is een goede waterkwaliteit noodzakelijk. Het is dus van groot belang daar iets vanaf te weten. Met die kennis kun je dan het beheer wat beter afstemmen, tenminste als dat mogelijk is.

Nu is het bepalen van de kwaliteit van water geen eenvoudige zaak. Er is een hoge technologische vaardigheid voor nodig. Gelukkig hebben we de afdeling Aquatische Oecologie van de Katholieke Universiteit te Nijmegen bereid gevonden watermonsters te analyseren.

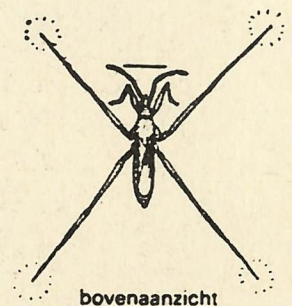
## DE AFWATERINGSSLOOT (1)

Er zijn in de Foeerpot verschillende wateren. Ten eerste is daar een afwateringssloot, die het gebied aan twee kanten omgeeft (zie krt.op 30). Het water van deze rechtgetrokken beek is afkomstig van de koepel en bronnetjes bij garage Oomen. Daarnaast komt de afwatering van de nieuwbouwwijk Nijerf op verschillende plaatsen op deze sloot uit. Ook een sloot, afkomstig van de kolonjes mondt erin uit.

Deze afwateringsbeek is voor de Foeerpot in drie opzichten van belang. Het eerste is dat het gebied er mogelijk door ontwaterd wordt. Dat is een ongunstige invloed. In hoeverre dat het geval is onderzoeken we door de waterstanden in het gebied te onderzoeken. Dit is echter een lange-termijn onderzoek dat al ruim een half jaar loopt en nog zeker een jaar langer moet lopen om zinnige dingen te kunnen zeggen.

Op de tweede plaats is het van belang voor de zgn. barrièresloot (2), die door het gebied loopt. Deze sloot wordt gevoed door de afwateringsbeek, middels een pijp die onder de grond loopt, langs de Drulse weg. Door de constante aanvoer van water, stroomt het water er enigszins.

In de derde plaats overstroomt het water van deze beek het laagste uitgegraven deel aan de kant van het Nij-



bovenaanzicht

Schaatsenrijder



erf bij stortbuien. De 'vloedgolf uit de wijk wordt dan tijdelijk opgevangen, doordat het gat volloopt. Zou dit niet gebeuren dan zou de afwateringssloot misschien verder benedenstrooms kunnen overstromen, met alle gevolgen vandien. Het overstromen in het opvangreservoir gebeurt 3 tot 4 maal per jaar.

#### Leven

In de afwateringssloot leeft aan de kant van de Mansberg nauwelijks iets. Het water stroomt er te snel. Wanneer het echter de bocht omgaat richting het Nijerf, is het wat verzand, waardoor de stroomsnelheid afgenomen is en allerlei planten een kans hebben gegrepen. Hier vinden we Beekpunnges en Mannagrassen massaal.

Op de plaats waar het water van de afwateringssloot onder de Drulse Weg doorgaat, op de plaats waar de buis richting barrieresloot begint, is een watermonster genomen. Het is monster nr. 1.

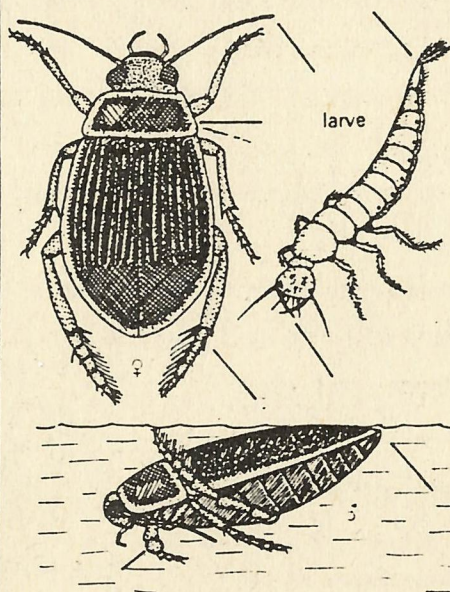
#### DE BARRIERESLOOT (2)

De barrieresloot is anderhalf jaar geleden bij de inrichting van het gebied gegraven. De bedoeling ervan was om ervoor te zorgen dat kinderen die in hogere gebied bij de Mansberg vrij mogen spelen niet in het lage, kwetsbare deel van het gebied komen.

Tevens is het bedoeld als vissloot, waarvan een edukatieve/ontdekkende karakter uitgaat. Hiervan wordt op grote schaal gebruik gemaakt. Er gaat geen dag voorbij of er wordt gevist met schepnetjes en emmertjes.

Afhankelijk van de waterstand in de barrieresloot kan het gebied wat ontwaterd of eventueel juist bewaterd worden.

#### Leven

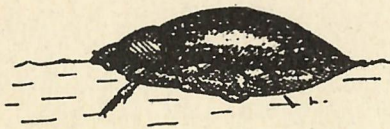


De afgelopen anderhalf jaar heeft de barrieresloot zich snel ontwikkeld. De plantengroei is er uitbundig, misschien te uitbundig. Met name Sterrekroos en Mannagrassen woekeren. Toch zijn er ook plaatsen, waar de grond duidelijk leemachtig is en harder, die nog open zijn. Hier komt Drijvend Fonteinkruid op en groeit Zompurus. Plaatselijk staan Beekpunnges en grote Pitruspollen.

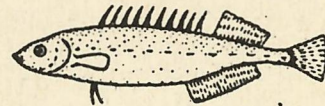
Ook het dierenleven heeft zich snel ontwikkeld. Dit jaar legden Bruine Kikkers er hun eitjes, waardoor er nu volop jonge kikkers rondzwemmen.

Ook Tiendoornige Stekelbaarzen zitten er volop. Er zitten meer dan 5 soorten waterkevers, waar-



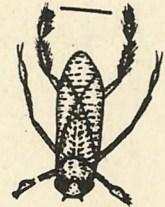


Schrijvertje



Tiendoornige Stekelbaars

onder het Schrijvertje en de Geelgerande Watertor. De hoeveelheid libbellenlarven is nog gering, maar er zijn deze voorzomer wel volop eitjes gelegd. Een veel voorkomende slak in dit water is de Poelslak. Hij heeft een spits huisje. Verder zitten er in wat kleinere hoeveelheden: waterscorpionen, vlokreeften en zoetwaterpissebedden, eenoogkreeftjes, schaatsenrijders, duikerwantsen, bootsmannetjes en watervlooien.



Duikerwants

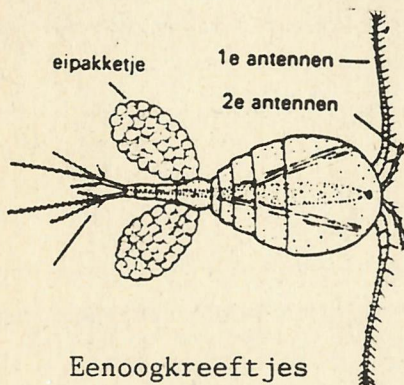
In deze sloot is ca. 50 meter van de Drulse Weg een watermonster genomen. Monsternr 2.

### GREPPEL MET WATERDRIEBLAD (3)

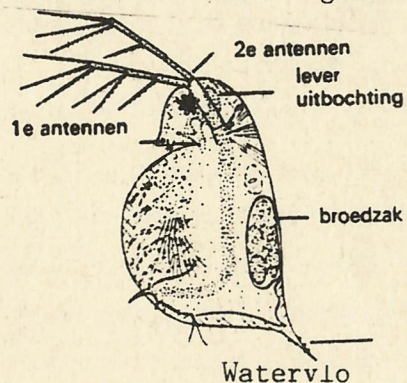
Op ca. 20 en 30 meter van de barrièresloot, in het lage deel liggen enkele ondiepe greppels, die met droog weer droogvallen. De greppels worden gevoed door regenwater, dat zich erin verzameld na een bui en door kwelwater dat op sommige plaatsen uit de grond komt. Dergelijke plaatsen zijn te herkennen aan roestplekken, die ontstaan door ijzerbacterien, die het ijzer uit het grondwater halen en laten neerslaan als een bruine hydroxyde.

#### Leven

Doordat de greppels bij droog weer droogvallen, zitten er behalve eenoogkreeftjes en watervlooien geen waterdieren in. De meest algemene



Eenoogkreeftjes



Watervlo

plant in die greppels is Mannagras. Toch staan er plaatselijk ook bijzondere planten, zoals Moerasspirea en Gewone Wederik. Op sommige plaatsen staat zelfs Wateraardbei en zelfs Waterdrieblad: de enige natuurlijke vindplaats in Groesbeek.

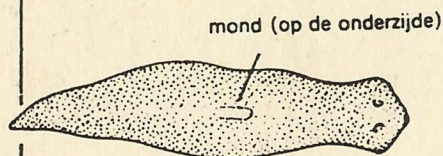
Op de plek met het waterdrieblad is een watermonster genomen, monster 3.



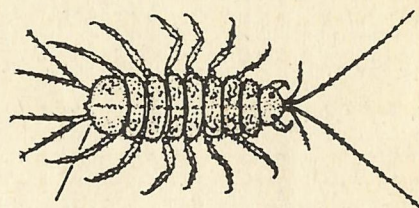
Midden in het lage deel, ligt een oude, vrij diepe sloot. Hij wordt aan een kant omgeven door hoogopschietende oeverplanten, zoals Pirus, Grote Egelskop en Lisdodde.

#### Leven

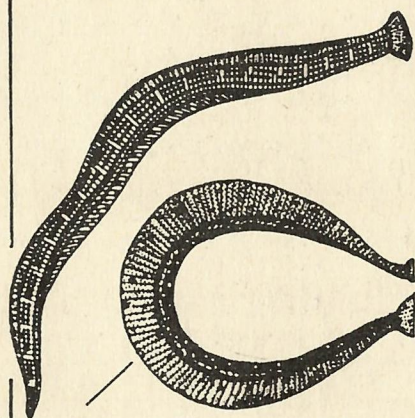
Het woekerende Mannagras heeft deze sloot de afgelopen jaren helemaal dichtgegroeid. Het aan de onderkant afstervende gras, verrotte en maakte het water zeer zuurstofarm. Daarom kwamen er maar weinig soorten dieren in voor: Zoetwaterpissebed en zwarte Platworm kwamen er massaal in. Verder nog



Platworm



Zoetwaterpissebed



Bloedzuiger

vrij veel watervlooien, eenoogkreeftjes en bloedzuigers, maar daarmee hield het op.

Afgelopen najaar hebben de vrijwilligers, die het gebied onderhouden deze sloot schoongetrokken en er een karrevracht stinkende Mannagras eruit gehaald. Nu is het water bedekt door eendekroos, waar juffertjes hun eitjes afzetten en waar kikkers hun eieren afgezet hebben.

De sloot wordt gevoed door kwelwater dat in vrij grote hoeveelheden omhoog komt. De waterstand blijft daardoor vrij konstant. In deze sloot is watermonsternr. 4 genomen.

#### ONDIEP VIJVERTJE (5)

Tien meter van de Oeverplantensloot richting Nijerf ligt een klein vierkant poeltje. het is bij de inrichting van het gebied, anderhalf jaar geleden gegraven. Het is hooguit een halve meter diep en wordt waarschijnlijk gedeeltelijk gevoed door regenwater. Bij langdurige droogte, zoals in mei droogt het helemaal uit.

#### Leven

Op het water groeit eendekroos. In het water leven veel eenoogkreeftjes en vrij veel grote roze gekleurde watervlooien en wat zoetwaterpissebedden. Verder is er niets gevonden. In dit poeltjes is watermonsternr. 5 genomen.

#### UITERWAARDEGEBIEDJE (6)



Anderhalf jaar geleden is er grenzend aan het Nijerf een groot gat van ongeveer 1,5 tot 2 meter diep gegraven. Het diende ervoor om bij hevige regenval het water uit de wijk tijdelijk op te vangen, zodat de afwateringssloot niet elders zou overstromen en schade veroorzaken. Dit zou enkele malen per jaar gebeuren. Mogelijk zou het gebied daardoor een speciaal karakter krijgen, een 'uiterwaardekarakter'. Na de graverij bleek echter dat de leemlaag, die onder het gebied ligt, op vrij veel plaatsen doorgestoken was. Op die plaatsen borrelde water omhoog, vrij grote hoeveelheden. Hierdoor is een gebied ontstaan dat niet enkele malen per jaar, maar konstant nat is. Op sommige plaatsen blijft zelfs altijd water staan, meestal niet meer dan 5 tot 10 cm. Ook het water uit de barrièresloot komt in dit gebied uit.

#### Leven

De planten hebben snel bezit genomen van dit natte gebied. Beekpunge woekerde zeer hard, evenals de Witte Waterkers, Mannagrass volgde snel en veroverde grote delen van het gebied. Ook de zo karakteristieke Moerasandijvie, een forse plant die dit voorjaar geel bloeide kwam op.

In het ondiepe water wemelt het van de poelslakken, een soort met een stomp huisje. Zij grazen de slikkige bodem af naar alg. Tiendoornige stekelbaarsjes schieten weg. Overal in het slijk zitten vlokreeftejes, kleine zijdelings afgeplatte kreeftjes.

Schaatserijders lopen over het water. Verder zit er niet veel meer.

In een ondiep waterplasje in dit gebied, dat gevoed wordt door een bronnetje 5 meter verderop, is het watermonster 6 genomen.



Vlokreeft

#### WATERKWALITEIT

De watermonsters zijn 23 april dit jaar genomen. Ze zijn onderzocht op zuurgraad en verschillende stoffen, die als voedingstof of als dat niet zo is, iets kunnen zeggen over de gesteldheid van het water.

Ook zijn enkele belangrijke zaken niet bepaald, zoals het kalk-, zuurstof- en koolzuurgasgehalte van het water. Dit was niet mogelijk omdat die metingen ter plekke hadden moeten geschieden.

De resultaten staan in de volgende tabel. De gehalten van de verschillende stoffen zijn weergegeven in  $\mu\text{mol/l}$ . ( $\mu$  = een miljoenste mol. mol is een vaste hoeveelheid molekulen. Het gewicht daarvan is voor iedere stof anders. 1 mol nitraat bijv. weegt 62 gram, 1 mol ammonium 18 gram en 1 mol fosfaat 79 gram.



monsternr	1	2	3	4	5	6
element						
PH Lab	6.82		6.65	6.02	5.95	7.15
alkaliteit	915		673	598	471	1805
aciditeit	255		229	934	870	227
Aluminium	1.3	0.7	1.1	2.0	1.3	1.2
Calcium	781	798	430	618	793	1460
Magnesium	243	252	78	121	125	530
IJzer	0.1	0.3	4.7	12.2	20.5	0.1
Mangaan	3.0	1.2	0.7	3.1	4.9	0.4
totaal Fosfaat	0	0	1	2	4	1
Fosfaat	0	0	1	2	4	0
Sulfide	583	838	119	773	651	1691
Silicium	177	139	16	13	16	116
Nitraat	hoog	hoog	hoog	1	2	hoog
Ammonium	6	6	3	8	6	6
Sulfaat	375	361	155	368	539	741

#### WAT BETEKENEN DIE CIJFERS?

##### Zuurgraad:

Alle monsters zijn niet erg zuur. De waarden liggen tussen PH 6 en 7, wat goed is. Monster 6 is zelfs basisch. Van verzuring van het water is derhalve geen sprake.

##### Sporenelementen:

Mangaan en Aluminium zijn niet in grote hoeveelheden aanwezig.

##### Voedingstoffen:

De voornaamste voedingstoffen voor planten zijn stikstof, in de vorm van nitraat en ammonium en fosfaat.

Nitraat is in de monsters 1, 2, 3 en 6 zo hoog dat buiten het bereik van de meters vielen. dat wil zeggen meer dan 50  $\mu\text{mol} / \text{l}$ . Als je weet dat wanneer er meer dan 6  $\mu\text{mol} / \text{l}$  er van matig tot zeer nitraatrijk gesproken wordt, kun je je voorstellen, dat er een grote overmaat nitraat aanwezig is. Het ligt voor de hand dat dit nitraat in het grondwater zit. Immers monster 3 die niet in verbinding staat met de afwateringssloot heeft ook hoge gehalten. Dat in monster 1 en 2 hoge gehalten zitten, is niet verwonderlijk, immers dit water is voor een groot deel afkomstig van een verzuurde en nitraatrijke Koepel, een vij-



ver die door verzuring met stikstof ten gronde is gegaan. Dat in monster 4 en 5 zo weinig zit, is mogelijk te verklaren, doordat in die wateren weinig zuurstof zit (geen stroming, rotting van aterplanten). In zuurstofarme milieus wordt nitraat omgezet tot stikstofgas dat als gasbelletjes uit het water ontsnapt. De vervuiling van het grondwater is dus waarschijnlijk ook hier al doorgedrongen. Dit is niet verwonderlijk, want vlakbij de Bruuk is het ook al sterk verrijkt. Dit wordt daar door pyriet in de bodem weer teniet gedaan (zie milieujournaal 55). Of dat pyriet hier ook een rol speelt bij monster 4 en 5 is vooralsnog onduidelijk.

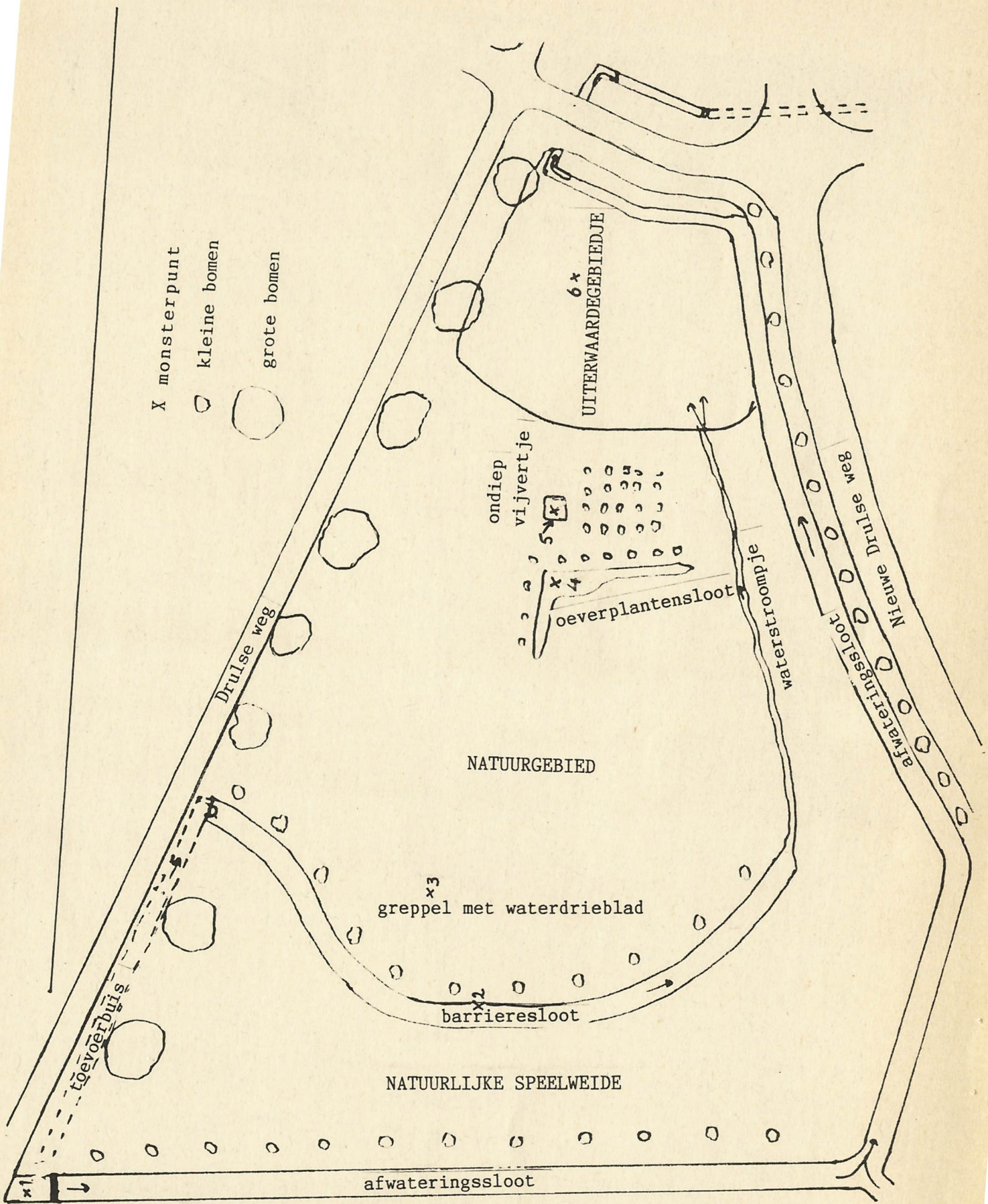
#### Fosfaat

Met fosfaat is het gelukkiger beter gesteld. Hiervan zijn de gehalten laag. Alleen bij monster 5 zijn de gehalten hoog. ( $4 \mu\text{mol/l}$ ). Fosfaat is een stof, die al snel in overmaat aanwezig is. In de volgende tabel is dat te zien:



Mannagrass







Fosfaatgehalte tussen 0 en 0.5  $\mu\text{mol/l}$ : fosfaatarm  
fosfaatgehalte tussen 0.5 en 2.5  $\mu\text{mol/l}$ : matig fosfaatarm  
fosfaatgehalte tussen 2.5 en 9.0  $\mu\text{mol/l}$ : fosfaatrijk  
fosfaatgehalte hoger dan 9.0  $\mu\text{mol/l}$ : zeer fosfaatrijk

Doordat fosfaat vrij weinig aanwezig is, worden planten beperkt in hun groei, ondanks de hoge nitraatgehaltes. Het is het lage fosfaatgehalte, die de weegschaal nog vrij gunstig laat uitvallen en wordt gebied gerekend tot de 'matig voedselrijk' gebieden. Een verlaging van het nitraatgehalte zou de kwaliteit aanzienlijk verbeteren.

#### DE WATERKWALITEIT EN DE GRASLANDEN

De konsekwenties voor de graslanden van de grote hoeveelheden nitraat zijn nog niet duidelijk. Op zich heeft nitraat een sterk bemestende invloed. Het gevolg kan zijn dat bepaalde grassen gaan overheersen en andere planten overwoekeren. Het gevolg daarvan is een soortenarm grasland. Het beheer is echter juist gericht op verschraling en daardoor een toename van het aantal soorten. Op plaatsen waar veel mannagras staat wijst dit op verzuuring. Toch is er hoop. Wanneer de bodem nl. erg nat is en daardoor zuurstofloos wordt, wordt nitraat omgezet in stikstofgas dat in de lucht verdwijnt. Op die manier zouden we de nitraat weer kunnen kwijtraken. Voorwaarde is echter wel dat het gebied erg nat gehouden wordt. We zien dit in het gebied ook. Op plaatsen die zomers wat indrogen, staat veel Mannagras. Op deze plaatsen is het nitraatgehalte dan hoog. Op plaatsen die altijd nat blijven, is Mannagras bijna nagenoeg afwezig. Of dit bij constante aanvoer van nitraat ook zo blijft, is nog maar de vraag. Om hier een afdoende antwoord op te vinden, is nog meer onderzoek gewenst. Liefst aan de bodem zelf.

Henny Brinkhof



De vorige keer zagen we dat er vanwege een optredende wolveplaag in de zomer van 1800 in het Rijk van Nijmegen en aangrenzende gebieden voor 12 augustus van dat jaar door de autoriteiten een drijfjacht was uitgeschreven. Hoe diende deze te verlopen en liep het volgens plan?

Deel 11, De wolvejacht van 1800 (deel 2)

Alle weerbare mannen waren verplicht mee te doen aan de geplande drijfjacht. Voor een ordelijk verloop was het volgende reglement ingesteld.

ORDONNATIE EN REGLEMENTE TER VOERING VAN EENE GENERAAL WOLVE JAGT IN 'T SCHEPENDOM EN RIJK VAN NIJMEGEN, MITSGADERS IN EENIGE BOVEN DORPEN DES AMPTS VAN TUSSEN MAAS EN WAAL MITSGADERS IN DE HEERLIJKHEID BATENBURG

Art. 1

Alle manspersoonen boven de 16 en beneden de 60 jaar zullen tot 't helpen voeren en bijwoonen deesen generaale jagt verplicht en gehouden zijn, allen zooveel mogelijk voorsien van Geweeren benevens 6 schooten kruit en kogels, of bij zoo verre van geene Geweeren voorsien zijn, met een spies of gavel.

2

Niemand der voorseide persoonen zal daarvan kunnen verschoond worden dan wiers lichaamelijke omstandigheden hem de bijwooning daarvan onmogelijk maaken of wel persoonen die kraamvrouwen hebben, op de vanouds bij 't reglement van 1727 gestelde poene van een goudgulden voor den officier en verbeurte van een verdel (?) bier ten profijte van 't rot waaronder de manqueerende behoort.

3

De dag ter voering der generaale jagt zal eenige dagen te vooren worden aangesegd, wanneer de klok voor de eerste maal geslaagen word zal ieder zig tot de jagt gereed maaken, ten tweede maal geslaagen wordende zal ieder zig bij hunne rotmeesters of waar die niet zijn bij de buurmeesters vervoegen, en ten derde maal de klok slaande zullen aanstonds de rotmeesters of buurmeesters met hunne manschappen marcheeren naar die plaats alwaar zij bij dit reglement zijn gedesigneerd, op die dorpen alwaar geen klokken woorhanden zijn het uur en de plaats der bijeenkomst bij de opbeeding zal worden bekend gemaakt.

4

De officieren, schepenen, rigterboudens, schouten, buur en rotmeesters, zullen met de directie en 't commando belast weesen en op ieder dorp moeten zorg gedraagen worden, dat zig bij elk rot of afdeeling een der rigterboudens, schouten, buur of rotmeesters bevind, de zoodaanige manqueerende zullen daartoe andere geschikte persoonen onder approbatie van den officier of schepenen voor die tijd benoemd worden.

5

Ieder rot of afdeeling zal moeten voorsien zijn met trommen of ander geraas maakende instrumenten, tot bekooming van dewelke schout, buur, en rotmeesters de noodige order zullen stellen ten einde de wolven uit haare legers, koorn of houtgewasch tevoorschijn te doen koomen.



6

De orders van alle de bij Art. 4 omschreeven personen zullen praecies en na behooren moeten geobserveerd en nagekoomen worden, op de bij door 't reglement gestelde poene van eene goudgulden, terwijl zij die zich daartegen met woorden of feitelijk versetten daarenboven na exigentie van zaaken zullen worden gecorrigeerd.

7

Niemand zal in het voeren van de jagt zijn geweer anders dan op een wolf of vos mogen lossen, ten waare daartoe speciaale order gegeven was, en dus geensins op ander loopt of vliegend wild of tam gevogelte, op de bij 't reglement van 1727 gestelde poene van 10 goudgulden en verbeurde den boete bij de publicatie van 28 october 1799 tegen het jaagen van ongequalificeerde personen gestatueerd.

8

Dat in of onder het jaagen geen twee, drie of meer personen te zaamen mogen staan of gaan, maar in die order waarin zij bij den aanvang der jagt of naar de omstandigheden en naar gelang der manschappen gerangeerd of gepoesteerd staan, almeede op poene van een goudgulden bij gemeld reglement gestatueerd.

9

En op dat de jagt geregeld en met goed succes geschiede en de onwillige of overtreeders deeser order naar behooren kunnen worden gestraft zullen zij die eenige commando hebben gevoerd gehouden zijn van alle overtredingen aangifte te doen, en daar voor profiteeren een derde der verschulde boete.

10

Wanneer de jagt geëindigd is, zal niemand mogen vertrekken, dan op speciaale order van die geenen welke 't opper commando voeren en ieder, buur of rotmeester gehouden zijn een lijst der manschappen over te geeven, alles op poene van eene goudgulden bij de absente te verbeuren.

11

En ten einde ieder ijverig en met aller vlijt de jagt exerceeren, zal aan diegeenen, welke een ouden of jongen wolf dood of levendig bekomt vereerd worden eene premie van vijftig gulden te repartitieeren over die dorpen welke in deese jagt begreepen zijn, naar gelang van derselver volkrijkheid, ten welken einde ieder dorp binnen 8 dagen na ontvangen aanschrijving 't daartoe noodig zal moeten fourneeren.

12

Deese jagt zal bovenwaards beginnen te

POSTALIA

Die van Groesbeek zullen 's morgens ten 6 uren en voor de afgeleegen plaatsen reeds vroeger 't geen aan de directie van schout en buurmeesteren wordt overgelaaten, eene linie (onleesbaar) formeeren langs de grensen van het Cleefsche territoir, van Heumen tot aan de limiten van 't Nederrijksche Walt, afjaagende hun geheele dorp altijd in linie en verband met die beide dorpen, deeze jagt moet dermaate worden ingericht waaromtrent schout en buurmeesteren almeede de directie hebben, dat alle de manschappen zich 's namiddags 12 uren na alles afgejaagd te hebben bevinden onder Hatert op de Heide bij Sint Anna, even beneden het Heyendaalsche Bosch, 't geen ze meede afjaagen, besettende dwars over de Heide van Sint Anna tot aan de groote gemeene Heumensche baan die na Mook loopt eene linie, alwaar tot nadere order halt gehouden worden.

Den schout van Groesbeek kan met de Cleefsche Dorpen meede arrangementen maaken, zijnde daartoe aan die van Cranenburg reeds geschreeven.







vossen te schieten tijdens de jacht. Het schijnt wel gebruik te zijn geweest de dag voor een generale wolvejacht het gebied vast af te stropen op ander wild, dat men anders tijdens de wolvejacht allemaal zou moeten laten lopen.

De wolvejacht van 1800 blijkt de laatste van deze streken te zijn geweest. Incidenteel zijn er in het begin van de 19e eeuw nog wel wolven gezien, maar klaarblijkelijk zo weinig dat een algemene drijfjacht niet nodig werd geacht. Zoals we in het eerste deel al schreven is de laatste betrouwbare melding van wolven in deze streken, een melding over het afschieten van een exemplaar bij Groesbeek in het jaar 1822.

#### GERAADPLEEGDE BRONNEN EN LITERATUUR

Pelzers, E., Grofwild in het Rijk van Nijmegen, De Jager 26 (1987), pp. 637-639

Pelzers, E. e.a., Zoogdieren in Limburg vóór 1850, Natuurhistorisch Maandblad 77 (1988)10, pp. 166-172

Schevichaven, H.J.D. van, Wolven bij Nijmegen, in: Penschetsen uit Nijmeegsch verleden, pp. 196-202, reprint Arnhem 1966 (oorspronkelijk druk 1865)

Gemeentearchief Groesbeek, ongenummerde archiefbescheiden bestaande uit ingekomen stukken augustus en september 1800.

Gemeentearchief Nijmegen, Oud Archief Nijmegen, inv.nr. 424, raadsignaten juli en augustus 1800.

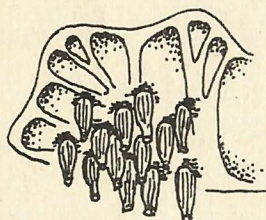


Hallo allemaal! Hier is weer jullie eigen rubriek, met deze keer een heel zomers onderwerp: vlinders.

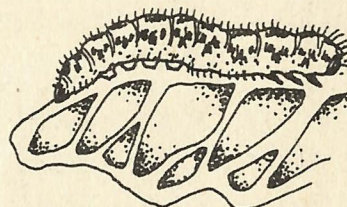
Wist je dat dit jaar is uitgeroepen door de vlinderstichting tot het Nationaal Vlinderjaar 1989? Dat betekent dat we extra aandacht geven aan vlinders in Nederland.

Jullie kennen zelf ook vast wel een paar vlinders, bijvoorbeeld het koolwitje, de gele citroenvlinder, de oranje-met-zwarte kleine vos en de dagpauwoog met zijn prachtige gekleurde oogvlekken op de vleugels.

Een vlinder is een insect, maar heeft een hele bijzondere levensloop. Kijk hieronder maar eens naar de vier plaatjes van het leven van een koolwitje:



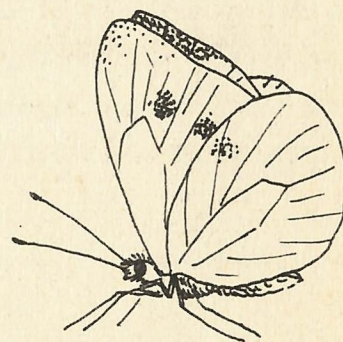
Het koolwitje legt haar eitjes in een groepje aan de onderkant van een koolblad.



Uit het eitje komt een rups, die niks anders doet dan eten. Hij groeit zo hard, dat hij wel vier keer moet vervellen!



Na de laatste vervelling, wordt de rups een pop. In de cocon verandert hij in een soort soepje, waaruit de vlinder ontstaat.



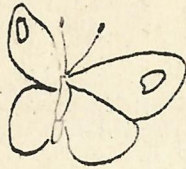
Nadat de vlinder uit de pophuid is gekropen, pompt hij zijn nog slappe vleugels vol bloed, zodat ze hun mooie stevige vorm krijgen.

Er zijn dag- en nachtvlinders. Nachtvlinders hebben meestal niet zulke felle kleuren als dagvlinders. Ook hebben ze geen knopje aan het uiteinde van hun voelsprietten. Een bekende nachtvlinder is bijvoorbeeld de (kleding-) mot.



Probeer nu eens deze puzzel\* in te vullen.

Als je alles goed hebt, lees je van boven naar beneden de naam van een vlinder die nog vrij veel in ons land voorkomt.



\*) puzzel ontleend aan lespakket van de vlinderstichting.

De rupsen van het koolwitje eten...

Welk deel van de plant eet de rups?

Waaruit haalt de vlinder eten?

Welke kleur heeft een koolwitje?

Uit een pop komt een...

Een vlindervrouwtje legt een...

Hoeveel vleugels heeft een vlinder?

Een vlinder eet met zijn...

Hoeveel poten heeft een vlinder?

Wil je nog meer weten over vlinders?

Vanaf 14 juli tot ± 1 september is er in het Museon in Den Haag een speciale vlindertentoonstelling, waar je ook levende rupsen, poppen en vlinders kan zien, naast (opgeprikte) tropische vlinders. Je kan er bovendien leren hoe wij vlinders kunnen helpen.

groetjes, Jeske de Bekker.



De vorige keer stonden we op een onverharde weg in het verlengde van de Klein Amerika aan de rand van de Jansberg in het loessgebied. Dit keer staan we weer op een heel andere plek, een plek, die moeilijk is te herkennen als je er nog nooit geweest bent, maar we echte eens naar toe moet gaan.

We staan op een houten bruggetje over een vijver, die de vorm heeft van een grote komma. Het water in de vijver is kraakhelder. De hele bodem is bedekt met waterplanten. Het meest voorkomend is de waterviolier, met zijn veervormige bladeren. De plant is al uitgebloeid.

Wat minder algemeen is een waterplant die langs de kant groeit. Hij heeft nog fijner vertakte bladeren. Wie goed kijkt zal op de blaadjes kleine blaasjes kunnen zien. Het zijn kleine valletjes. Wanneer een klein waterdiertje zoals de watervlo of het eenoogkreeftje een palletje aanraakt, klapt er een deurtje open en wordt het diertje in het blaasje gezogen. Daar wordt het verteerd. Het vleesetende plantje dat luistert naar de naam blaasjeskruid, heeft mooie gele bloemen, die wat weg hebben van een leeuwenbekje.

Op het water drijven ook grote bladeren. De ronde bladeren zijn van de waterlelie met zijn fraaie witte bloemen, de meer ovale van de Gele plomp.

Omdat het water zo helder is kan men ook de dieren onder water goed gadeslaan. Watersalamanders zwemmen rond, waterkevers duiken op vanuit de diepte, pakken wat verse lucht door hun achterwerk even uit het water te steken en verdwijnen dan weer tussen de waterplanten. Slakken grazen de bladeren af en verorberen de algen. De staaftants, die wat weg heeft van een onderwaterwandelaar beweegt zich wat onhandig door het water.

Ook boven water is er een drukte. Blauwe juffertjes leggen, geholpen door hun mannetjes, eitjes aan de onderkant van waterplanten. Grote libellen snorren over het water.

De oever van de vijver bestaat uit hoogopschietende oeverplanten. Riet, moersspirea en oeverzegge zijn enkele van die planten. Wat verderop benemen allerlei soorten struiken en kleine bomen het uitzicht. Wilg, zomereik, kardinaalsmuts, hazelaar.

Het hele zojuist beschreven paradijsje is niet groter dan zo 'n 50 bij 50 meter. Het ligt op vrij toegankelijk particulier terrein vlak naast een woonwijk enerzijds en het bos anderzijds.

Wanneer men weet dat de vijver plus omgeving niet veel ouder zijn dan 5 jaar, kan het niet anders zijn of de natuur moet een flinke hand geholpen zijn, en wel een deskundige hand. De hele tuin, die ook nog andere minigebiedjes herbergt, zoals oa. een eikenbos en een heide met een vennetje vormt een soort dierentuin voor planten. Hier krijgen planten die vaak zeldzaam geworden zijn, de kans zich te ontplooien.

Zo dat was het voor deze keer. Voor degenen die er wel eens geweest zijn, zal het deze keer vrij makkelijk zijn. Voor zij die het niet kennen juist moeilijk. Met behulp van de aanwijzingen in de tekst moet het toch ook voor hen te doen zijn. Anders afwachten maar tot de oplossing in het volgende nummer verschijnt en dan er naar toe.

Oplossingen opsturen naar Henny Brinkhof, Hobbemaweg 10, Groesbeek.



